



Ecole  
fondamentale  
Niederkorn

Ville de Differdange

Eis Schoulcharta:

Flott zesumme liewen



a gutt zesumme schaffen

## Léif Kanner, léif Elteren, léift Léierpersonal

Eis Charta soll een Ofkommen téscht all de Bedeelegten am Schoulalldag sinn, fir e méi flott Zesummeliewen an e respektvollt Matenee ze schafen.

Wichtig sinn eis virun allem: e friddlecht Mateneen, Respekt, Verantwortung an Toleranz. All dës Wäerter droen dozou bäi, e gutt Aarbechtsklima an Léierklima ze garantéieren.

An dësem Sënn :

“Sans principes communs, ce n'est pas la peine de discuter” Confucius

„Die Umgebung, in der der Mensch sich den größten Teil des Tages aufhält, bestimmt seinen Charakter“ Antiphon

Fir den Comité

Danielle Mirkes



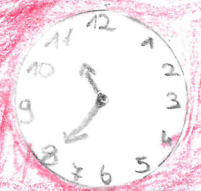


EID 4

NOÛ 4

WERTER

VALEURS



MIR ZESAMMEN

RESPECT

VERANTWORTUNG

TOLERANZ

TOUR ENSEMBLE

RESPECT

RESPONSABILITE

TOLERANCE



Mir zesammen

Alle zusammen

Tous ensemble



Nous travaillons ensemble et nous nous aidons mutuellement



Mir schaffen zesammen an hëllef en eis.



Wir arbeiten zusammen und helfen uns gegenseitig



# Verantwortung

# Responsabilité

Mir bedeelegen eis aktiv um Schoulalldag.  
Mir schwätze mateneen a lauschteren eis no.  
Mir respektéiren d'Schoulregelen an d'Schoulzäiten.  
Mir feelen net onentschellegt.



Wir beteiligen uns aktiv am Schulalldag.  
Wir reden miteinander und hören einander zu.  
Wir respektieren die Schulregeln und sind pünktlich.  
Wir fehlen nicht ohne Entschuldigung.



Nous participons activement à la vie d'école.  
Nous parlons ensemble et écoutons les autres.  
Nous arrivons à l'école à l'heure, respectons les règles et ne sommes pas absents sans excuses.



# Respekt

Mir begéinen eis respektvoll, manéierlech a gewaltfräi. Mir passen op eis an eist Emfeld op.  
Mir halen eis Schoul an eisen Schoulhaff propper. Mir passen op jidderengem seng Saachen op, och an der Bibliothéik an am Turnsall.  
Mir gi lues a roueg duerch d'Gebai a stéieren déi aner net.

# Respect

Wir verhalten uns respektvoll, manierlich und gewaltlos.  
Wir passen auf uns und unsere Umwelt auf.  
Wir halten die Schule und den Schulhof sauber.  
Wir geben Acht auf unsere Sachen und die von anderen, auch in der Bibliothek und im Turnsaal.  
Wir gehen ruhig und langsam durch das Gebäude.



Nous surveillons notre langage et notre comportement. Nous réglons nos disputes en discutant sans violence. Nous respectons notre entourage.  
Nous respectons notre lieu de vie : la cour de récréation, le mobilier, les toilettes, la bibliothèque, la salle de gymnastique.  
Nous ne prenons rien qui ne nous appartient pas.  
Nous nous déplaçons sans faire de bruit, sans courir, sans bousculer autrui.

# Toleranz

# Tolérance

Jiddereen akzeptéiert deen aneren.  
Jiddereen gett esou wéi en ass respektéiert.  
Mir gi jidderengem eng Chance.

Chacun accepte l'autre  
sans faire de différence.  
Chacun a droit au respect.  
Chacun a droit à une chance.

Jeder akzeptiert den anderen.  
Wir respektieren jeden so wie er ist.  
Jeder bekommt eine Chance.



Ecole des Garçons



1, Rue Pierre Gansen  
L-4570 Niederkorn

Ecole des Filles



264, avenue de la Liberté  
L-4602 Niederkorn

Pavillon Préscolaire



Rue St-Pierre  
L-4646 Niederkorn

Ecole Maison Erpelding



191, avenue de la Liberté  
L-4602 Niederkorn

Ecole Im Mai



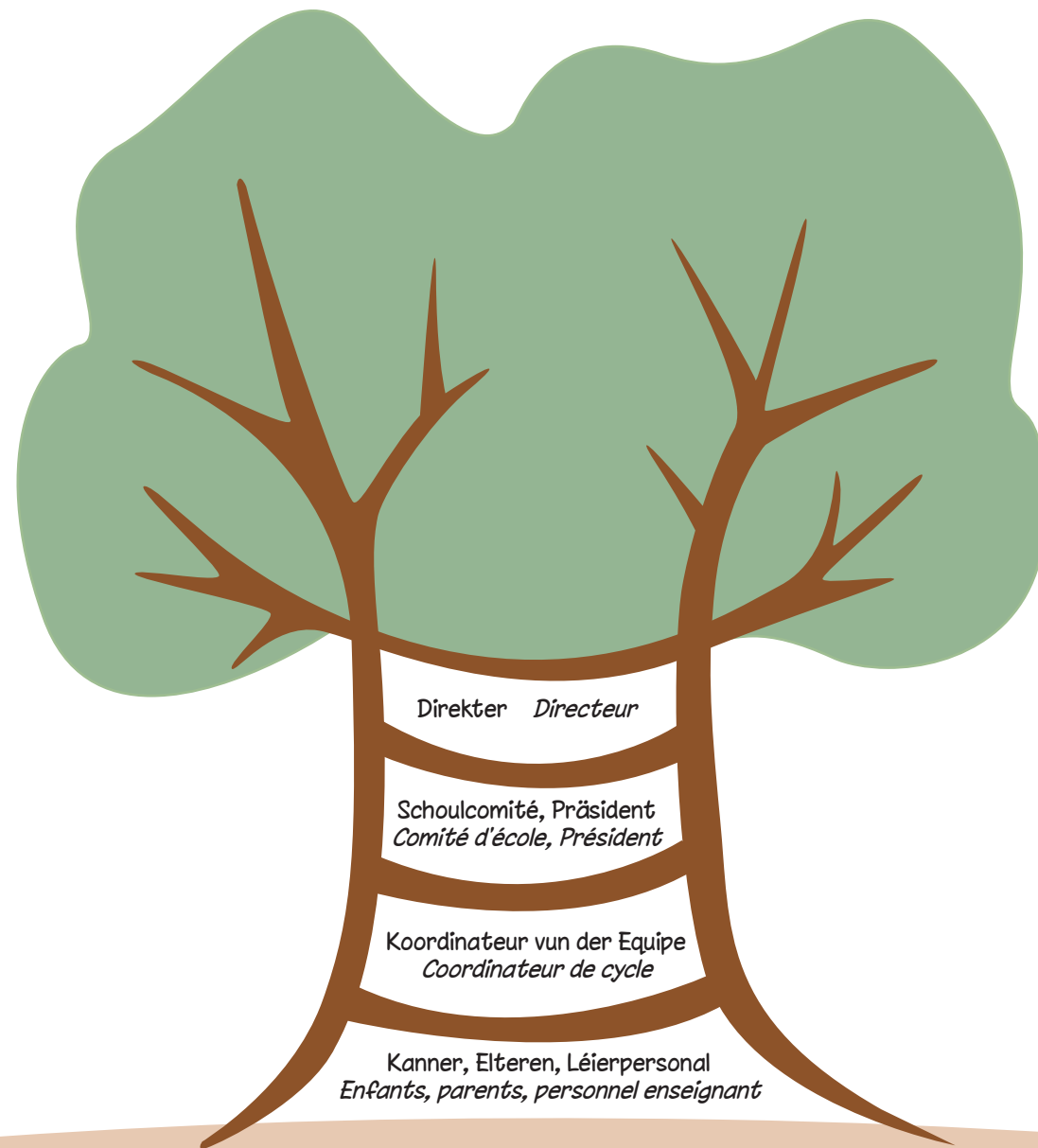
189, avenue de la Liberté  
L-4602 Niederkorn

Education précoce et préscolaire  
(cycle 1)  
LUNDI, MERCREDI et VENDREDI  
08.00-11.50 + 14.00-15.50  
MARDI et JEUDI  
08.00-11.50

Enseignement fondamental  
(cycle 2 à 4)  
LUNDI, MERCREDI et VENDREDI  
08.00-12.00 + 14.00-15.50  
MARDI et JEUDI  
08.00-12.30

Gesprächsleeder

Echelle de discussions



D'Gesprächsleeder weist u wien ee sech ka riichte fir Ideeën, Proposen, Doleancen oder Problemer ze beschwätzen.

L'échelle de discussions indique à qui on peut s'adresser en cas d'idées, proposes, doléances ou problèmes.



## Pauseregelen vum Cycle 1

Ech passen op mech an op meng Frënn op.  
Ech passe gutt op d'Saachen op.  
Ech respektéieren d'Natur.  
Wann d'Joffer oder de Schoulmeeschter rííft, ginn ech bei si oder hien.  
Ech bleiwen op der Spillplaz / am Schoulhaff.  
Ech soen der Joffer Bescheid, wann eppes Schlëmmes ass.

### Konsequenzen

Ech entschëllege mech, wann ech engem anere Kand wéi dinn.  
Wann ech eng Reegel brieche, decidéiert den Enseignant ob et bei enger Verwarnung (orange Kaart) bleift oder ech eng direkt Konsequenz kréien (Time-Out).  
Am Time-Out muss ech fir eng gewëssen Zäit op enger definierterter Plaz stoe bleiwen.

## Règles de conduite pour la récréation du cycle 1

Je fais attention à moi et mes copains  
Je respecte le matériel.  
Je respecte l'environnement.  
Je réponds aux appels de mes enseignants.  
Je reste sur l'aire de jeu et dans la cour de récréation.  
J'informe mon enseignant de tout incident.

### Les conséquences

Je m'excuse si j'ai fait du mal à un copain  
Si j'enfreins une règle, l'enseignant décide de la conséquence: avertissement ou "Time-out".  
Time-Out: Je suis pénalisé à un endroit précis pendant une durée déterminée.



## Schulhofregeln für die Zyklen 2 - 4

### ... für die Kinder

- 2 Minuten vor Unterrichtsbeginn klingelt es ein erstes Mal. Die Kinder müssen jetzt ihre Reihen in ihrem Schulhof aufsuchen. Beim zweiten Klingeln gehen die Kinder mit den Lehrpersonen ins Schulgebäude.
- Ab dem Betreten des Schulhofes ist es den Kindern vor Unterrichtende untersagt ihn wieder zu verlassen.
- Die Kinder steigen an der Stopplinie vom Roller oder Fahrrad.
- Nur das bereitgestellte Pausenmaterial darf an geeigneter Stelle verwendet werden.
- Mitgebrachte Bälle sind nicht erlaubt. Falls ein Ball das Schulgelände verlässt, holt ihn eine Pausenaufsicht. Die Kinder dürfen den Schulhof nicht verlassen!
- Einige Bereiche des Schulhofes sind den Kindern untersagt und durch Stoppllinien klar gekennzeichnet. Schlagen ist untersagt. Spiele, deren Ziel es ist sich gegenseitig in irgendwelcher Form zu schlagen, werden konsequent durch die Aufsicht unterbunden.
- Bei "kleineren" Streitereien erkundigt sich die Pausenaufsicht nach den Namen und dem Klassenlehrer und erstattet Bericht.
- Bei "schweren oder wiederholten" Streitereien wird sofort ein Sozialpädagoge hinzugezogen, welche die Betroffenen im Anschluss betreut. Die Eltern werden schriftlich in Kenntnis gesetzt.

### ... für die Eltern

- Tiere warten außerhalb des Schulhofes.
- Das Rauchen wird eingestellt.
- Vor und nach den Unterrichtszeiten sind Eltern im Schulhof gern gesehen, solange sie den Schulbetrieb nicht stören. 2 Minuten vor Unterrichtsbeginn klingelt es ein erstes Mal. Die Eltern sind dann gebeten, sich zurückzuziehen aus den eingezeichneten Bereichen, wo sich die Schüler in Reihen aufstellen. Während den Pausen sind die Eltern gebeten sich nicht unnötig auf dem Schulgelände aufzuhalten.

### ... für die Lehrer

- Das Lehrpersonal erstellt einen Aufsichtsplan und leistet eine aktive Aufsicht während den Pausen sowie 10 Minuten vor und nach dem Unterricht.



## Code de conduite pour la cour d'école pour les cycles 2 - 4

### ... pour les enfants

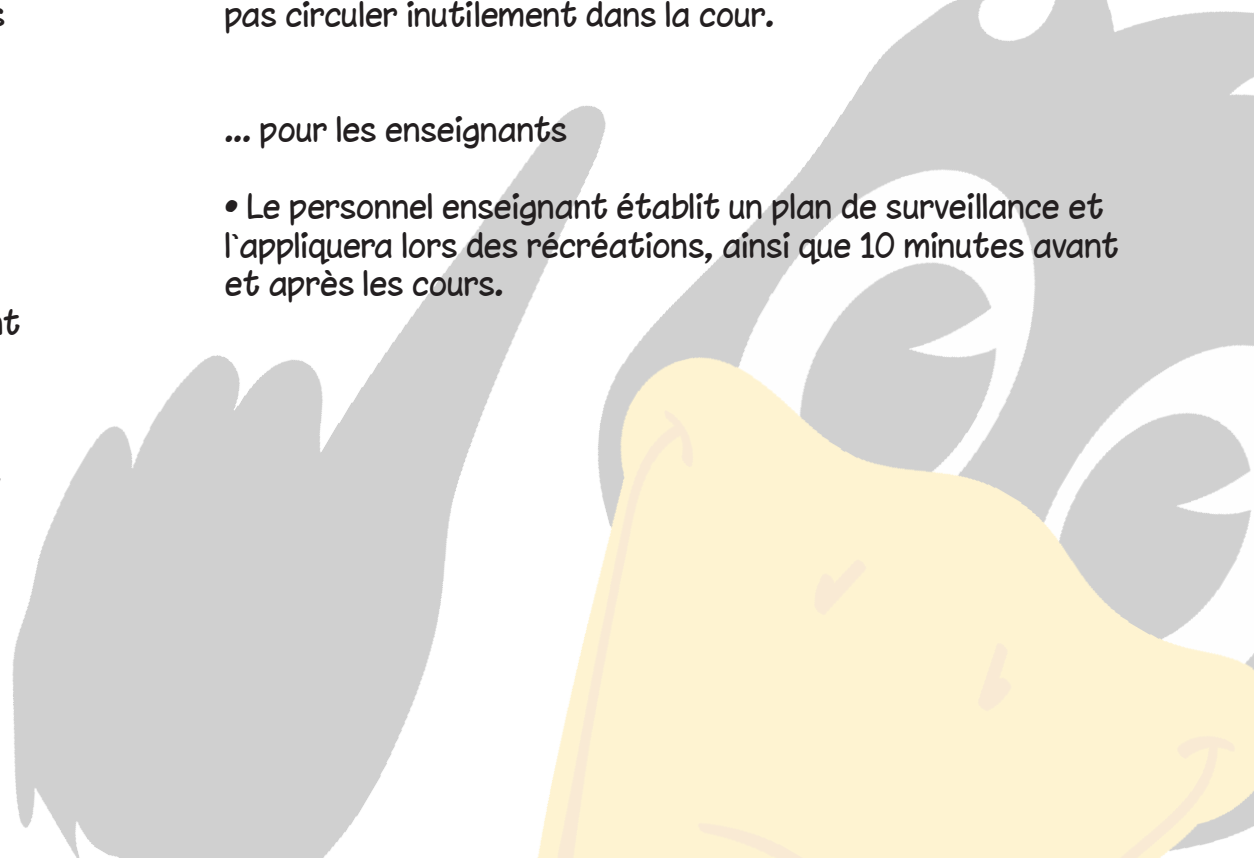
- Deux minutes avant le début des cours, la cloche sonne une première fois. Les élèves doivent rejoindre leur cour d'école et se mettre en rangées sur les places prédéfinies. Lors du deuxième coup de sonnette les enfants entrent dans le bâtiment d'école avec les enseignants responsables.
- A partir du moment où les élèves ont pénétré la cour d'école, il leur est défendu de la quitter avant la fin des cours.
- Arrivés à la ligne d'arrêt, les enfants descendent de leur trottinette et bicyclette.
- Il n'y a que le matériel mis à disposition par les enseignants qui peut être utilisé au sein de la cour.
- Les propres ballons ne sont pas admis. Au cas où un ballon terminerait sa course en dehors de la cour, ce sera un enseignant présent dans la cour qui ira le chercher. Les enfants n'ont pas le droit de quitter la cour d'école!
- Certaines zones de la cour sont interdites aux élèves et clairement marquées par des lignes d'arrêt.
- Coups et violences physiques sont défendus. Les jeux ayant pour but de frapper ou faire violence à quelqu'un, seront immédiatement interrompus.
- Lors d'altercations furtives, l'enseignant chargé de la surveillance prendra note des noms des élèves concernés et transmettra ceux-ci à leur titulaire de classe respectif.
- Lors d'altercations violentes, un éducateur gradué sera prévenu de suite et prendra en charge les élèves concernés. Les parents en seront informés par écrit.

### ... pour les parents

- Les animaux attendent en dehors de la cour d'école.
- Interdiction de fumer.
- Avant et après les heures de classe, les parents restent les bienvenus dans la cour, mais ils veilleront à ne pas déranger le bon fonctionnement des activités scolaires. 2 minutes avant le début des cours, la cloche sonne une première fois. Les parents sont alors priés de se mettre un peu à distance pour ne pas bloquer les zones, où les enfants doivent se mettre en rangées. Lors des récréations, les parents sont priés de ne pas circuler inutilement dans la cour.

### ... pour les enseignants

- Le personnel enseignant établit un plan de surveillance et l'appliquera lors des récréations, ainsi que 10 minutes avant et après les cours.



## Konsequenzen – Conséquences

Fir de Fall wou e Kand eis Charta guer net respektéiert, kënnen folgend Konsequenze ugewannt ginn:

Au cas où un élève ne respecte absolument pas notre charte, les conséquences suivantes peuvent être appliquées :

### Projet Time-Out

Le projet vise les enfants qui ont temporairement besoin d'un time-out de leur classe. Souvent l'enfant se manifeste par un comportement inadéquat, voir non tolérable, en classe. Le projet permet à l'enfant de trouver un lieu calme, de s'exprimer, suivre des activités socio-éducatives en dehors de sa salle de classe, afin de se réintégrer dans sa classe. Ainsi les autres élèves de la classe peuvent continuer leur cours normalement, sans dérangement, insultes, menaces, etc.

Le projet prévoit seulement un encadrement temporaire. Dès que l'enfant pourra retourner en classe, la réintégration aura lieu. A 8.00hrs et à 14.00hrs l'enfant est d'office de nouveau dans sa classe.

Les parents sont informés du comportement de leur enfant. Un sticker du projet est collé dans le livret des devoirs à domicile. Au plus tard après le troisième passage au projet time-out, la présidente et le directeur de l'école en sont informés.

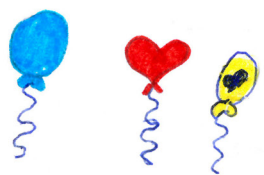
L'équipe pédagogique

### Espace de rencontre et d'accompagnement scolaire

- prise en charge pédagogique des enfants présentant des troubles de comportement
- élaborer des projets scolaires afin de prévenir les excès de violence
- élaborer un projet individuel éducatif pour garantir l'enseignement de l'enfant tout en permettant une prise en charge thérapeutique
- échanges réguliers avec les titulaires des classes d'attache et les éducateurs gradués des écoles dans l'infrastructure de l'Espace de rencontre
- éviter que l'enfant soit considéré comme porteur d'un problème individuel, mais faire reconnaître que l'enfant, par son comportement, n'est compréhensible que si l'on prend en considération le système : Enfant-Famille-Ecole



MUR WORT  
RESPEKT  
GIBT, KANN  
AUCH



RESPEKT

ERWARTUNG

